

5.1 MÂT RÉGLABLE À VISSER

5.1 ADJUSTABLE SCREWING MAST / 5.1 MÁSTIL AJUSTABLE A ATORNILLAR / 5.1 VERSTELLBARER EINSCHRAUBMAST

COMPOSITION / CONTENTS / COMPOSICIÓN / ZUSAMMENSETZUNG



Profil mât x1



Bouchon mât x1



Taquet x1



Coulisse x1



Embase

Option standard :



Poulie taquet x1



Poulie simple x1



Manille torse x1



Corde 5m x1

Option renforcée :



Poulie double taquet x1



Poulie double x1



Manille torse x1



Corde 10m x1

Matériel nécessaire : 4 tiges filetées M12 de 150mm de longueur, 4 écrous M12, 4 rondelles M12, 1 cartouche de résine pour scellement chimique

MONTAGE DU TAQUET / CLEAT ASSEMBLY / MONTAJE DE CORNAMUSA / MONTAGE DER KLAMPE



1



2



3

Fixez les plaquettes à l'arrière du taquet et insérez les écrous M5T dans la rainure latérale

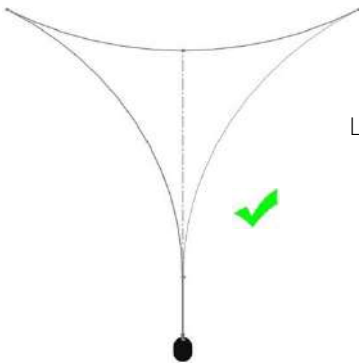


4

Visser à l'aide d'une clé allène.

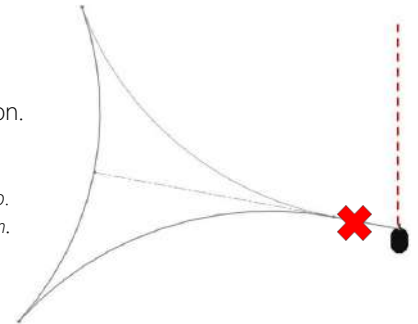
PRÉCONISATIONS / RECOMMENDATIONS / RECOMENDACIONES / EMPFEHLUNGEN

ORIENTATION DU MÂT



La rainure frontale avec la coulisse doit faire face à l'axe de tension.

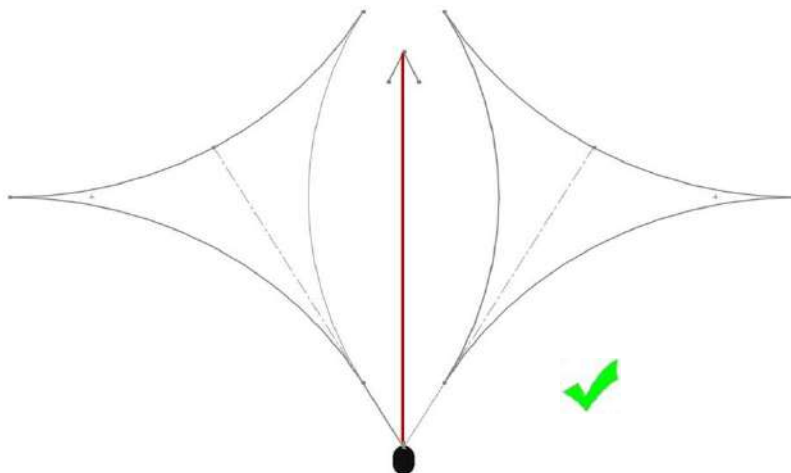
Slide with frontal rail must face tension axis.
La ranura frontal con la corredera debe estar orientada hacia el eje tenso.
Die vordere Nut mit dem Schieber muss der Spannachse zugewandt sein.



Dans le cas d'une installation avec 2 voiles accrochées sur un même mât, la rainure frontale du mât est au centre des 2 axes de tension.

When having 2 sails on the same mast, its front rail is placed in the middle of the 2 tension axes.

En el caso de una instalación con dos velas colgadas en el mismo mástil, la ranura delantera del mástil está en el centro de los dos ejes de tensión.
Bei einer Installation mit 2 Segeln, die am gleichen Mast aufgehängt sind, befindet sich die vordere Nut des Mastes in der Mitte der beiden Spanachsen.



Voici un tutoriel vidéo pour le montage du mât réglable à visser

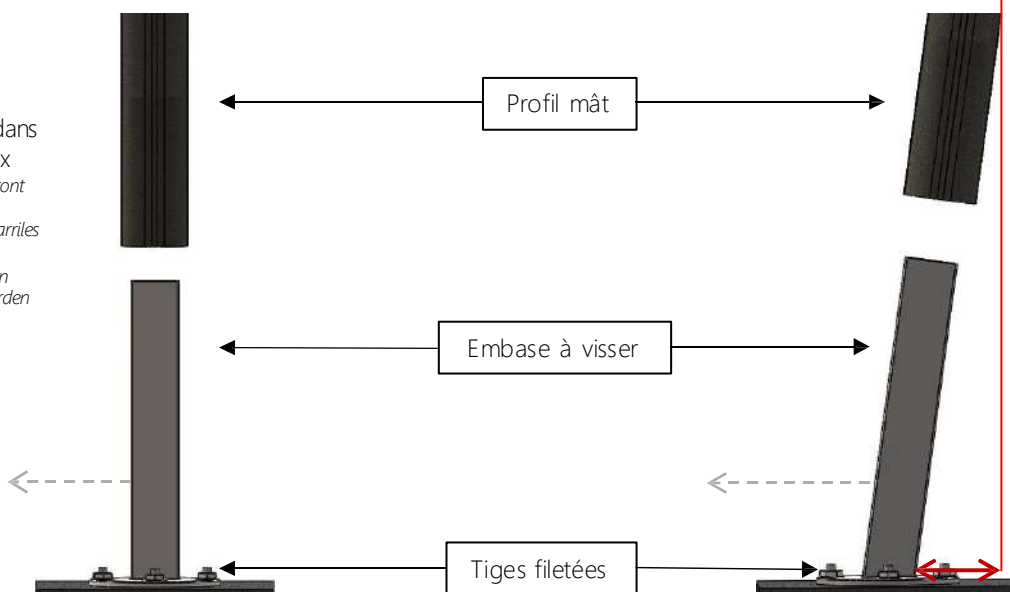
Here is a video tutorial for the assembly of the adjustable screwing mast
Aquí tienes un video tutorial para el montaje de la pértiga ajustable atornillada
Hier ist ein Video-Tutorial für die Montage der verstellbaren Schraubstange



Mât droit 90°

Mât incliné 82°

Accroche possible dans les 2 rails frontaux
 Sail can hang on the 2 front rails
 Se puede colgar en los 2 carriles delanteros
 Kann in den 2 vorderen Schienen aufgehängt werden



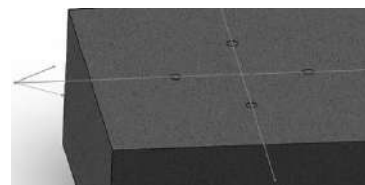
30cm de décalage entre le pied et la tête du mât
 There is a 30cm offset between the foot and top of the mast
 Desplazamiento de 30 cm entre el pie y la cabeza del mástil
 30 cm Versatz zwischen Fuß und Masttop

Axe de tension
 Tension axis
 Eje de tensión
 Spannungsachsen

INSTALLATION / INSTALLATION / INSTALACIÓN / BEFESTIGUNG

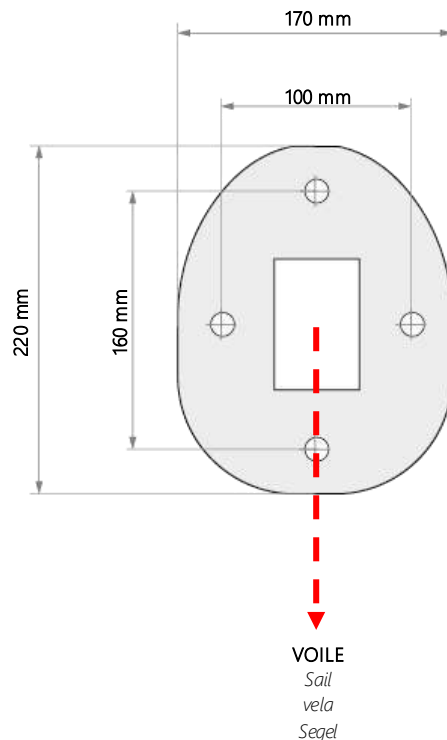
1. Posez la voile à plat au sol à son futur emplacement. Repérez la position du futur mât. N'oubliez pas les distances de tension prévues sur votre projet.

Lay the sail flat on the ground where it will be installed. Mark out the position of the mast. Don't forget to allow for the tension distances specified in your plans. / Extienda la lona en el suelo, en el lugar donde se va a instalar. Marque la posición del futuro mástil. No olvide respetar las distancias de tensión previstas en su proyecto. / Legen Sie das Segel flach auf den Boden an seinem zukünftigen Standort aus. Markieren Sie die Position des zukünftigen Mastes. Beachten Sie dabei unbedingt die in Ihrem Projekt vorgesehenen Spannabstände.



2. Grâce à l'embase, marquez les 4 trous au sol. Assurez-vous que la platine soit bien placée dans l'axe de tension de la voile et que le bord arrondi de la platine soit sur le devant. Ce bord apporte une meilleure résistance à la traction exercée par la voile, de ce fait un montage dans le sens contraire ne serait pas garanti par Espace Ombrage.

Use the base plate to mark the 4 holes. Ensure that the mounting plate is correctly positioned along the sail's tension axis and that the rounded edge of the plate faces the sail. This edge provides greater resistance to the tension exerted by the sail; therefore, Espace Ombrage cannot guarantee the installation if fitted in the opposite direction. / Marque los cuatro orificios con ayuda de la base. Asegúrese de que la placa esté bien colocada en el eje de tensión de la vela y de que el borde redondeado de la placa quede hacia el lado de la vela. Este borde ofrece una mayor resistencia a la tracción ejercida por la vela, por lo que Espace Ombrage no garantiza el montaje en sentido contrario. / Markieren Sie mithilfe der Grundplatte die 4 Löcher. Achten Sie darauf, dass die Platte genau in der Spannungsachse des Segels sitzt und dass die abgerundete Kante der Platte zur Segelseite zeigt. Diese Kante sorgt für eine bessere Widerstandsfähigkeit gegen die vom Segel ausgeübte Zugkraft; daher übernimmt Espace Ombrage keine Garantie für eine Montage in umgekehrter Richtung.



Voici un tutoriel vidéo pour le montage du mât réglable à visser

Here is a video tutorial for the assembly of the adjustable screwing mast
 Aquí tienes un video tutorial para el montaje de la pértiga ajustable atornillada
 Hier ist ein Video-Tutorial für die Montage der verstellbaren Schraubstange



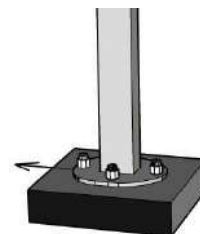
3. Percez 4 trous de 120 à 140mm de profondeur pour scellez chimiquement les tiges filetées de 12mm de diamètre et de 150mm de longueur (disponibles sur notre site). Puis laissez sécher le scellement selon les recommandations du fabricant.

Drill four holes 120–140 mm deep to chemically anchor the 12 mm diameter, 150 mm long threaded rods (available on our website). Then allow the anchoring compound to dry in accordance with the manufacturer's instructions. / Taladre 4 agujeros de entre 120 y 140 mm de profundidad para fijar químicamente las varillas roscadas de 12 mm de diámetro y 150 mm de longitud (disponibles en nuestra página web). A continuación, deje secar el fijador siguiendo las recomendaciones del fabricante. / Bohren Sie 4 Löcher mit einer Tiefe von 120 bis 140 mm, um die Gewindestangen mit einem Durchmesser von 12 mm und einer Länge von 150 mm (auf unserer Website erhältlich) chemisch zu verankern. Lassen Sie die Verankerung anschließend gemäß den Empfehlungen des Herstellers trocknen.



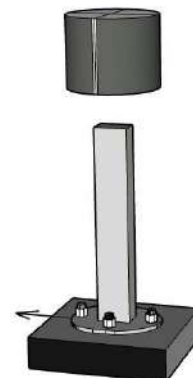
4. Placez l'embase par-dessus les tiges filetées et fixez-la dans la bonne position avec les rondelles et écrous.

Place the screwing base on top of the threaded rods and fix it in the right place with washers and nuts. / Coloque la placa base sobre las varillas roscadas y fjela en la posición correcta con las arandelas y tuercas. / Setzen Sie die Grundplatte über die Gewindestangen und befestigen Sie sie mit den Unterlegscheiben und Muttern in der richtigen Position.



5. Glissez le mât dans l'embase.

Put the mast on the screwing base. / Deslice el mástil en la base. / Schieben Sie den Mast in den Sockel.



6. Assemblez la coulisse et insérez-la dans le rail frontal du mât, dirigé vers votre voile.

Assemble the slide and put it in the front rail of your mast in the direction of your sail. Turn the thumb screw. / Monte la corredera y deslícela en el carril delantero del mástil, de cara a su vela. Apriete el tornillo de mariposa. / Montieren Sie den Läufer und schieben Sie ihn in die vordere Schiene des Mastes, in Richtung Ihres Segels. Ziehen Sie die Rändelschraube fest.



7. Ajoutez ensuite le taquet avec les vis et les plaquettes métalliques dans un des rails latéraux.

Add the cleat with the screws and the metallic plates in one of the lateral rails. / A continuación, añada el listón con los tornillos y las placas metálicas en uno de los carriles laterales. / Dann fügen Sie die Klampe mit den Schrauben und Metallplatten in eine der Seitenschiene ein.



8. Bouchez enfin le haut du mât avec le bouchon plastique dur prévu à cet effet. Ajoutez un point de colle pour une meilleure tenue dans le temps.

Finally, seal the top of the mast with the hard plastic cap provided for this purpose. Apply a dot of glue to ensure it stays in place over time. / Por último, tapa la parte superior del mástil con el tapón de plástico duro previsto para ello. Aplica un poco de pegamento para que se mantenga mejor con el paso del tiempo. / Verschließen Sie schließlich die Mastspitze mit dem dafür vorgesehenen Hartplastikstopfen. Tragen Sie einen Klebepunkt auf, damit der Stopfen langfristig besser hält.



Voici un tutoriel vidéo pour le montage du mât réglable à visser

Here is a video tutorial for the assembly of the adjustable screwing mast
Aquí tienes un video tutorial para el montaje de la pértiga ajustable atornillada
Hier ist ein Video-Tutorial für die Montage der verstellbaren Schraubstange

